

Mieszkańców wsi na terenie gminy reprezentowali sołtysi. Funkcję tę pełnili m.in.: Józef Sokół (podczas II wojny św.), Wacław Niedźwiedź (1947-1951), Bolesław Sokół (1955-1971) i Wacław Szozda (1971-2015)⁵⁴⁹.

W 2009 roku Suchodębie liczyło 235,09 ha powierzchni i 66 mieszkańców, natomiast w 2014 roku mieszkało tu 71 osób.

SULMICE

Wieś położona na zachodnim skraju gminy Skierbieszów, nad rzeką Wolica, w obrębie Działów Grabowieckich.

W wyniku archeologicznych badań powierzchniowych, prowadzonych w ramach Archeologicznego Zdjęcia Polski (AZP), na terenie miejscowości odkryto 18 stanowisk (punktów osadniczych)⁵⁵⁰. Najstarsze zabytki w postaci kilku ułamków naczyń glinianych oraz 2 odłupków, rylczaka i narzędzia krzemienne na odłupku (skrobacz z rylcem) datowanych na neolit (5500-2200 r. p. Chr.) znaleziono na 7 stanowiskach. Ogólnie na epokę brązu (2200-650 r. p. Chr.) datowano jeden ułamek ceramiki. Natomiast z wczesną epoką brązu należy łączyć osadę kultury mierzanowickiej (2200-1600 r. p. Chr.), na powierzchni której znaleziono kilka fragmentów naczyń glinianych. Być może do tej kultury należy zaliczyć także część siekiery o przekroju soczewkowatym. Nie jest to jednak do końca pewne, ponieważ na tym terenie znaleziono także kilka fragmentów ceramiki innej kultury wczesnobrązowej - strzyżowskiej (1750-1600 r. p. Chr.). Nieco młodsze chronologicznie zabytki związane są z ludnością kultury trzcinieckiej, której dwie osady z 2 odłupkami krzemiennymi i kilkoma fragmentami ceramiki odkryto także na terenie Sulmic. Śladowo, bo zaledwie przez 1 fragment ceramiki reprezentowana jest wśród odkrytych zabytków także kultura łużycka (1200-400 r. p. Chr.).

⁵⁴⁹ Informacja ustna Wacława Szozdy.

⁵⁵⁰ Badania powierzchniowe przeprowadził w 2002 roku mgr J. Kuśnierz, a dokumentacja z tych badań znajduje się w archiwum WUOZ w Lublinie, Delegatura w Zamościu.

Być może pozostałością po niej jest domniemane cmentarzysko, na którym znaleziono 5 fragmentów ceramiki, 2 okruchy krzemienne i 1 fragment kości. Na przełom okresu halsztackiego i lateńskiego (VII-II w. p. Chr.) datowano kilka fragmentów naczyń glinianych odkrytych na dwóch niewielkich osadach. Te znaleziska można przypuszczalnie łączyć z kulturą pomorską (450-200 r. p. Chr.). Kolejna faza zasiedlenia tych terenów nastąpiła dopiero w środkowym i późnym etapie wczesnośredniowiecznym. Nieliczne fragmenty ceramiki z X-XIII wieku odkryto na 5 osadach.

Pierwsza wzmianka o wsi pochodzi z roku 1436, kiedy weszła w skład nowo utworzonej przez biskupa chełmskiego Jana Biskupca (Opatowskiego) parafii w Skierbieszowie. Sulmice należały wówczas do włości kraśniczyńskiej [krośniczyńskiej] kniazia litewskiego Hurki, syna Lubarta Fedora Olgierdowicza i Ofki [Olgi]. Ta ostatnia była notowana dziedziczką Krośniczyna w 1417 roku. Zapewne do niej należały wówczas także Sulmice. Kiedy w 1431 roku dziedzice włości kraśniczyńskiej Aleksander i Janusz Hurkowicze opowiedzieli się po stronie księcia Świdrygiełły w konflikcie z księciem Zygmuntem Korybutowiczem, król Władysław Jagiełło pozbawił ich majątku i przekazał go w 1433 roku ich stryjowi księciu Fedkowi Sanguszcze. Jednak ten pięć lat później także wsparł księcia Świdrygiełłę, co ponownie skutkowało odebraniem włości, które powróciły do Hurki. W 1442 roku notowano wójtostwo w Sulmicach, które po śmierci Hurki, jego żona Olga sprzedała Senkowi, „subdziedzicowi Olszanki i jego potomkom” za 20 kop praskich groszy. Istnienie wójtostwa dowodzi, że Sulmice przeniesiono na prawo niemieckie. W 1450 roku Janusz i Aleksander, dziedzice Duba i Kraśniczyna darowali swojemu słudze Jaškowi „część Sulmic, czyli Olszanki”. W 1464 roku jako właściciel wsi, zapewne jej części, wymieniany był kniaz z Kraśniczyna - Aleksander Hurkowicz. Pod koniec XV wieku wygasł ród Hurkowiczów, a dobra po nich weszły w skład starostwa krasnostawskiego, które w 1492 roku od Jana Pileckiego przejął Jan Feliks Rzeszowski, prepozyt przemyski.

W 1495 roku Jaško sprzedał Stanisławowi Rzeszowskiemu herbu Półkocic trzecią część i wysługę w Sulmicach za 79 grzywien. Rzeszowski stopniowo wykupił resztę Sulmic⁵⁵¹, które przed 1515 rokiem w całości były w jego posiadaniu. Rzeszowscy traktowali dobra starostwa jako dziedziczne. Stanisław Rzeszowski herbu Dębno, wojski chełmski w 1539 roku przekazał wieś razem z kilku sąsiednimi hetmanowi Janowi Tarnowskiemu herbu Leliwa w zamian za inne wsie należące do Tarnowskiego. Ten z kolei w 1552

roku odstąpił Sulmice kanclerzowi Janowi Ocieskiemu, staroście olsztyńskiemu.

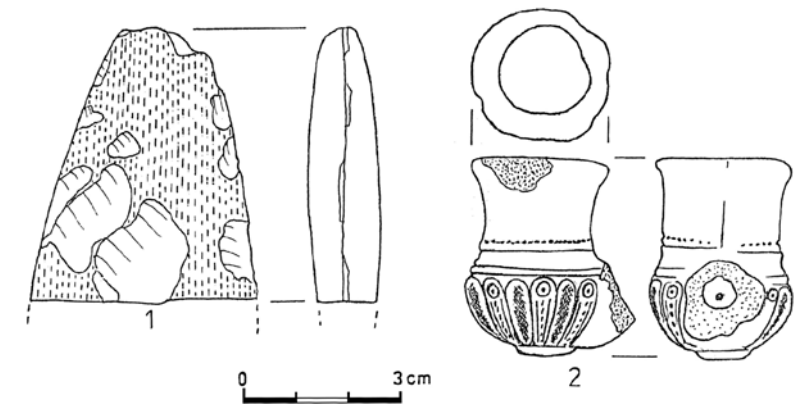
W 1564 roku w Sulmicach i Monastyrku notowano 14 i 1/2 łana użytków, 4 zagrodników z ziemią, 1 zagrodnika bez ziemi i 1 włóczęgę. Wówczas wieś należała do łacińskiej parafii w Tarnogórze⁵⁵². W Sulmicach funkcjonowała cerkiew, której początki zapewne sięgały 2 poł. XV wieku. Została ona zniszczona podczas jednego z najazdów tatarskich pod koniec XV lub na pocz. XVI wieku razem z pobliskim monastyrkiem w Monastyrku (Huszczce Serbinowej ?)⁵⁵³. Jednak wkrótce zapewne odbudowano cerkiew sulmicką, a parafię uposażył w 1578 roku Jan Ocieski, ówczesny właściciel tych dóbr. Na mocy tego przywileju duchowny ks. Wawrzyniec Fedorowicz miał prawo wolnego łowienia ryb w rzece, wyrobu gorzałki i piwa na własne potrzeby, wolne mlewo w młynie dworskim i dziesięciny snopowe - z ćwierci łana pół kopy żyta, z zagrody zaś 15 snopków. Ksiądz Wawrzyniec Fedorowicz kupił także dla cerkwi za 600 złotych grunty i łąki⁵⁵⁴. Jak przypuszcza A. Gil, cerkiew mogła wcześniej pełnić funkcję monastyrku bazylianów. Parochem sulmickim w 1578 roku został ks. Wawrzyniec Fedorowicz, a jego następcami: ks. Zachariasz Rewikowski, ks. Kołcan,

⁵⁵¹ M. Stworzyński, Opisane statystyczno-historyczne..., plik 209, przyp. 5 i 6.

⁵⁵² A. Jabłonowski, Polska XVI wieku..., s. 195.

⁵⁵³ A. Gil, Prawosławna eparchia chełmska do 1596 roku, Chełm 1999, s. 228 i 230.

⁵⁵⁴ M. Stworzyński, Opisane statystyczno-historyczne..., przyp. 295.



Ryc. 125. Zabytki archeologiczne z Sulmic, 1 – fragment siekiery krzemiennej, 2 – fajka gliniana, wg J. Kuśnierza.

ks. Kozłowski, ks. Mikołaj Miaszkiewicz, ks. Jan Gmitrocki, ks. Gruszecki, ks. Andrzej Sokołowski i ks. Paweł Sokołowski⁵⁵⁵. W 1721 roku tutejszym parochem był ks. Andrzej Kozłowski⁵⁵⁶, w latach 1740-1760 ks. Maciej Łaszkiwicz, dziekan zamojski, a po nim zapewne objął parafię najpierw syn ks. Jan Łaszkiwicz (1760-1785), a następnie wnuk ks. Szczepan Łaszkiwicz. Ten ostatni w roku 1792 domagał się od władz cyrkułu zamojskiego ukarania miejscowych chłopów, za to, że nie słuchają go i swoją bierną postawą opóźniają budowę cerkwi. Cerkiew jednak pomimo trudności wybudowano w tym roku. Szczepan Łaszkiwicz był parochem w Sulmicach w latach 1785-1809, a po nim funkcję tę pełnił ks. Antoni Radkiewicz. Według spisu z 1760 roku notowano w Sulmicach parafialną cerkiew drewnianą p.w. Podwyższenia Krzyża Św., która należała do dekanatu zamojskiego⁵⁵⁷. W 1840 roku w skład unickiej parafii wchodziły: Sulmice, Monastyr, Wiszenki, Zabytów, Huszczka Mała i Duża, Majdan Sitaniecki i część Suchodębia. Liczyła ona wówczas 805 parafian⁵⁵⁸. W latach 1852-1883 posługę kapłańską przy cerkwi pełnił ks. Marcin Wilczyński, który po 1875 roku przyjął prawosławie⁵⁵⁹. W roku 1868 kosztem rządu odnowiono miejscową

⁵⁵⁵ A. Gil, Prawosławna eparchia..., s. 170.

⁵⁵⁶ APL, ChKGG, nr 101, s. 17.

⁵⁵⁷ W. Kołbuk, Kościoły wschodnie..., s. 305.

⁵⁵⁸ F. Rzemieniuk, Unickie szkoły..., s. 225.

⁵⁵⁹ ADZ-L, Akta parafii unickiej w Sulmicach; Pamiątka książka ... na 1883 god, s. 83.